



МВД России
УМВД РОССИИ
ПО ЛИПЕЦКОЙ ОБЛАСТИ
УПРАВЛЕНИЕ ГОСУДАРСТВЕННОЙ
ИНСПЕКЦИИ БЕЗОПАСНОСТИ
ДОРОЖНОГО ДВИЖЕНИЯ
(УГИБДД УМВД России по Липецкой области)

ул. Неделина, 2, Липецк, 398025
Тел.: (4742) 42-39-20, факс: (4742) 42-39-96

29.08 2018 № 10/п-5958
На № _____ от _____

И.о. начальника управления
образования и науки
Липецкой области

А.В. Смольянинову

д.18, ул. Циолковского, г. Липецк,
398600

О направлении информации

Уважаемый Александр Владимирович!

Сотрудниками Управления ГИБДД УМВД России по Липецкой области в августе 2018 года проведен мониторинг сайтов образовательных организаций области на наличие и содержание страничек дорожной безопасности.

В ходе проведенного мониторинга выявлено, что сайты образовательных организаций не систематизированы, т.е информация по профилактике детского дорожно-транспортного травматизма не всегда выделена в отдельный блок, часто данная тема представлена только паспортом дорожной безопасности, либо памятками для детей или родителей, либо информацией о мероприятиях по дорожной безопасности и т.д.

В связи с изложенным предлагаем Вам, систематизировать информацию по профилактике детского дорожно-транспортного травматизма на сайтах образовательных организаций выделив ее в отдельный блок. Рекомендуем Вам перечень необходимых материалов, которые обязательно должны быть размещены на страничках дорожной безопасности образовательных организаций: паспорт дорожной безопасности; схема безопасного маршрута образовательной организации; информация о психологических особенностях детей, как участников дорожного движения; информационные памятки для детей и родителей (об эффективности световозвращающих элементов, о безопасном поведении на дороге, об использовании детских удерживающих устройств и т.п.); информация о работе родительского комитета; прочая информация о работе образовательной организации по профилактике детского дорожно-транспортного травматизма (информация об отрядах ЮИД, об участии в конкурсах, олимпиадах, акциях, открытых уроках, различных достижениях, статистические данные и т.д.).

Приложение: информация, рекомендуемая для размещения на страничках дорожной безопасности, на 26 листах (скачать информацию можно на Яндекс-Диске, логин: gibddlipetskayaoblast@yandex.ru, пароль: profilaktikabdd).

Начальник

Вход. № 3442/11-528
03 09 2018
Управление образования и науки
Липецкой области

Ваше имя
А.В. Панасович

Распространенной ошибкой обучения Правилам дорожного движения является стандартный подход к детям любого возраста. Правила дорожного движения часто трактуются дословно, с использованием недоступной дорожной лексики, употреблением непонятных терминов, требующих от дошкольников и школьников начальной ступени образования абстрактного мышления, которое формируется только к концу младшего школьного возраста. Одним из условий эффективности профилактических мероприятий аварийности является учет *возрастных, психофизиологических, индивидуальных* особенностей поведения детей и подростков в дорожной среде.

Необходимо учитывать и то, что для каждого этапа развития ребенка характерны своя восприимчивость к различным формам педагогического воздействия. Значит, и формы, и методы работы по воспитанию навыков безопасного поведения должны соответствовать возрастным периодам.

Психофизиологические особенности поведения на дороге ребенка дошкольного возраста

Дошкольный возраст характеризуется активным обогащением опыта детей разнообразными сенсорными впечатлениями, возрастанием интереса к окружающему миру, в частности к средствам передвижения. У дошкольников восприятие непосредственно, внимание произвольно. Дети способны воспринимать окружающие предметы, которые находятся только вблизи, поэтому дошкольник плохо ориентируется в дорожной обстановке. Внимание маленького ребенка легко отвлекается на предметы, которые несут эмоциональную нагрузку.

Серьезные изменения в развитии ребенка происходят в 6-7-летнем возрасте, который считается кризисным не только потому, что он идет в школу. В организме ребенка в это время происходят кардинальные изменения в физическом и психическом развитии. В связи с повышенным фоном эмоционального восприятия внимание ребенка к дорожным знакам, плакатам, играм можно привлечь, сделав их яркими, способными оживить образное мышление. Кроме того, 7-летние дети обладают абсолютной чувствительностью к цвету (к 12 годам эта чувствительность снижается со 100% до 55%). В дальнейшем улучшается так называемая различительная чувствительность к оттенкам цветов, что обусловлено подключением ряда психических функций к анализу цветных ощущений.

В связи с развитием способности к самоорганизации, способности действовать произвольно, решать интеллектуальные задачи, с формированием логического мышления и восприимчивости к слову становится возможным обучение правилам дорожного движения (ПДД), внушение безопасных способов поведения на дороге. Но, к сожалению, внимание дошкольника неустойчиво - он легко отвлекается, так как многие функции его организма находятся на стадии становления. В ответ на звуковой или световой сигнал дети реагируют медленно, так как процесс переработки информации в центральной нервной системе у них происходит более длительно, чем у старших детей (например, младших школьников). Резкие сигналы или неожиданное появление машины вызывают смятение, спонтанную эмоциональную двигательную реакцию, которая не анализируется, и, следовательно, выбор оптимального направления движения не производится. Ребенок легко теряет самоконтроль, его движения становятся импульсивными.

В силу того, что организм ребенка находится в состоянии роста и развития и не все психические функции, необходимые для адаптации в окружающем мире, еще полностью сформированы, необходимо учитывать следующие особенности возраста, влияющие на безопасное поведение на дороге:

- неразвитость бокового зрения (на 20-25% оно меньше, чем у взрослого);
- расторможенность и отсутствие координации движений, например, путаются ноги при быстрой ходьбе, что затрудняет выполнение действий, даже если ребенок сознательно выполняет все правила дорожного движения для пешеходов;
- неспособность целостно оценивать и анализировать дорожную ситуацию, видеть приближающиеся издали транспортные средства и определять, на каком расстоянии находится движущийся автомобиль;
- неразвитость ориентировки в пространстве, что затрудняет распознавание источников звуков и их направления, определение своего местоположения относительно других объектов на дороге (спереди, сзади, слева, справа, сверху, внизу, между), способность к восприятию пространственных отрезков;
- неразвитость слухового восприятия, что не позволяет ребенку быстро отличить один сигнал (раздражитель) от другого, например, звук работающего двигателя от других шумов на дороге, для правильного выбора направления движения;
- маленький объем памяти и внимания. Шестилетний ребенок одним взглядом при благоприятных обстоятельствах может охватить лишь два-три элемента дорожно-транспортной ситуации (сигнал свето-

фора, разметку на дороге или пешехода, идущего впереди), затем количество воспринимаемых и запоминаемых элементов возрастает (у подростка — пять-шесть элементов, у взрослого - семь-восемь), поэтому за одно занятие дети могут усвоить не более двух-трех новых элементов (например, два правила дорожного движения и один знак, в зависимости от сложности знака и правила дорожного движения);

- трудность установления причинно-следственных связей, что приводит к непониманию опасности транспортных средств и различной реакции на их виды (дети боятся больших грузовых машин, автобусов, троллейбусов и недооценивают опасности легковых автомобилей, мотоциклов, велосипедов);

- преобладание игровых представлений о дорожных объектах над реальными. Дошкольник не понимает, что реальные транспортные средства на дороге не могут мгновенно, как их игрушечные автомобили, остановиться, даже если водитель видит его;

- маленький рост и вес ребенка (уровень глаз в возрасте 3 лет находится на высоте около 90 см, в возрасте 6 лет — около 110 см), что несет в себе двойную опасность, с одной стороны, ограничивая обзор и восприятие дорожной ситуации самому ребенку, с другой — делая его незаметным для водителя.

Важно! Безопасность дошкольников во многом зависит от окружающих взрослых (родителей, педагогов), что снижает уровень осознанности детьми собственных действий, обеспечивающих безопасность в окружающем мире.

Чему учить, что развивать:

- боковое зрение, необходимое для ориентации в дорожных ситуациях, слухового и зрительного восприятия дорожной среды;

- умение ориентироваться в окружающем пространстве, понимать опасные и безопасные действия на улицах и дорогах;

- умение смотреть, видеть и слышать происходящее на дороге, определять соотношение размеров машин (большая, тяжелая, грузовая или маленькая, легковая и т.д.);

- развивать наблюдательность, внимание, память, постепенно увеличивая их объем;

- глазомер, чувство времени при оценке скорости машин и т.д.;

- чувство опасности дороги и транспортных средств, но не страха.

Помните! В связи с легким забыванием инструкций, поверхностным восприятием требований Правил дорожного движения необходимо использовать большое количество практических занятий и постоянно напоминать о необходимости быть осторожным.

При обучении дошкольников (затем и школьников) ПДД следует обращать внимание на их индивидуальные психологические особенности.

Не все дети способны воспринимать зрительную, двигательную, и слуховую информацию одновременно и эффективно. Одна из этих сенсорных систем восприятия у ребенка может быть ведущей, а другие развиты слабее.

Так, ребенок, у которого развит слуховой канал восприятия информации («аудиал»), внимательно слушает, «схватывает на лету», чаще будет просить повторить сказанное, в частности название знака или Правила дорожного движения (в то же время у таких детей может не быть «чувства тела», а движения будут нескладными). В случае если развит зрительный канал («визуал»), информация воспринимается в виде образов, графиков, таблиц, картинок, т.е. ребенку нужно на что-то смотреть, и он обязательно попросит еще раз показать, как выглядит, например, грузовой автомобиль.

При преобладании канала, связанного с тактильными ощущениями, двигательной активностью, мышечной памятью («кинестетик»), ребенку необходимо щупать, трогать, что-то делать, т.е. двигательно пере-

жить ощущения, связанные со словесной информацией (как правило, такие дети захотят вырезать из бумаги или нарисовать пешехода, переходящего дорогу, поиграть в подвижные игры по ПДД и т.д.). Если ведущим является двигательное восприятие, то ребенку трудно вникнуть в инструкцию, правила и другую отвлеченную информацию. Он воспринимает только те слова, которые легко оживают у него в образах.

Если ребенок обладает обостренной зрительной или слуховой восприимчивостью, а мышечная у него слаба, то он будет хорошо ориентироваться в спокойной обстановке. В случае же резкого ее изменения может потерять равновесие, упасть или замереть на месте. При неполноценном зрительном восприятии ребенку трудно ориентироваться и в спокойной ситуации.

Большинство дошкольников (часть младших школьников) — «кинестетики», воспринимающие лучше невербальную информацию, поэтому вербальный (словесный) метод обучения Правилам дорожного движения будет мало эффективен. Большинство педагогов используют на занятиях вербальный язык как основной, причем сами они говорят до 80% всего отведенного времени, ориентируясь на детей — «аудиалов», тогда как большинству детей необходима активность и движение.

Любой вербальный метод изложения (рассказ, объяснение и др.) необходимо дополнять использованием таблиц, макетов, схем, презентаций, рассказами самих детей, а также играми, прогулками, спортивными упражнениями, этюдами, моделированием дорожных ситуаций и чтением вслух.

Важно! Не перегружать непонятной терминологией по правилам безопасного поведения. Также надо помнить, что на детей дошкольного возраста большое влияние оказывает пример родителей, взрослых и всех «значимых других людей».

Психофизиологические и возрастные особенности поведения детей младшего школьного возраста

В младшем школьном возрасте у ребенка активно развивается восприятие, память и мышление; возрастает концентрация, объем и устойчивость внимания; формируется самосознание и правосознание и др. Поэтому является очевидным использование социальными институтами (семьей, образовательными организациями, подразделениями по пропаганде безопасности дорожного движения, общественными объединениями и пр.) возрастной и индивидуальной психологии детей в правовом воспитании и обучении основам безопасного поведения, а также пропаганде безопасности дорожного движения.

Психофизиологические и возрастные особенности детей младшего школьного возраста во многом определяют их поведение на дороге. Детская импульсивность, спонтанность, суженное восприятие, рассеянное внимание, почти полное отсутствие опыта и развитых способностей предвидения последствий своих действий и поведения других участников дорожного движения обуславливают резкие изменения в поведении ребенка которые с большим трудом могут быть предугаданы другими участниками движения. Все эти обстоятельства заставляют отнести детей младшего школьного возраста к категории пешеходов с повышенным риском.

Во внеучебное время игра (как ведущий вид деятельности дошкольного возраста) продолжает доставлять удовольствие ребенку и младшего школьного возраста. Игры вблизи дороги и вызываемые игрой эмоции интереса, удовольствия, а также недостаточно развитое чувство опасности, соревновательность и увлеченность игрой могут привести к ДТП.

В быстро изменяющихся дорожных ситуациях возникающее у детей свойство «суженного сознания» за счет глубоко переживаемых ярких эмоций (испуга, страха, боязни), а, значит, расширения эмоциональной сферы, снижает мыслительные способности. Дети этого возраста часто и легко падают. Это происходит из-за несовершенства физиологических механизмов, обеспечивающих равновесие тела или его восстановление. Сопrotивляемость падению развивается вплоть до 12-14 лет. Следствием чего является непрогнозируемость их поведения в условиях дорожного движения.

Период младшего школьного возраста — это время формирования внимания, поэтому свойства внимания (объем, переключаемость, распределяемость, устойчивость), произвольность и осмысленность восприятия отличаются несовершенством. У таких детей может иметь место отставание в развитии произвольного внимания, организованности. Одной из причин может быть несформированность соответствующих этому возрасту нейрофизиологических механизмов высшей нервной деятельности. Поэтому ребенку данного возраста трудно одновременно удерживать в сознании, выполнять и контролировать действия, необходимые ему как участнику дорожного движения: замечать транспортные средства и участников дорожного движения (тем более, когда их скапливается много на дороге), воспринимать и осмысливать дорожные знаки, светофоры и пр. Только целенаправленное обучение детей действиям, которые необходимы им как участникам дорожного движения, будут способствовать формированию осознанности деятельности как пешехода и пассажира, контроля и самоконтроля этой деятельности, а значит и обеспечению безопасности дорожного движения.

При утомлении функциональное состояние многих систем организма снижается. После занятий в школе младшие школьники проявляют меньшую бдительность при переходе проезжей части улицы чем до уроков. За время пребывания в школе у них появляются новые впечатления, заботы, в результате чего увеличивается рассеянность, отвлекаемость внимания, в том числе в условиях дорожного движения. Подвижные, возбудимые дети труднее переносят школьные занятия, сдерживающие их повышенную потребность в двигательной активности. Оказываясь после школы на улице, они стараются компенсировать дефицит двигательной активности резкими движениями, скачками, потасовками. Причем действия их имеют импульсивный, произвольный характер.

Как показывают исследования отечественных психологов, дети младшего школьного возраста отличаются доконвенциональным уровнем моральной регуляции поведения. Другими словами, дети ориентируются на мнение единственного взрослого человека, родителя или учителя, как абсолютное и авторитетное. То, что задается детям взрослыми в качестве эталонов, норм и правил поведения, принимается безусловно и становится главным критерием нравственной оценки своего собственного и чужого поведения. Если в ближайшем окружении ребенка находятся взрослые, которые нарушают правила дорожного движения, то велика вероятность подобных нарушений и у ребенка.

Соотношение характеристик поведения детей и причин ДДТТ

Причины ДДТТ	Характеристики поведения ребёнка
Игровая или иная увлечённость	Слабо развитое переключение внимания, недостаточно развито чувство опасности, в т.ч. опасности игр вблизи и на проезжей части.
Логически не прогнозируемое поведение особенно в быстро меняющейся и экстремальной дорожной обстановке	Яркие негативные состояния (испуг, страх, боязнь), импульсивность, отсутствие оценки дорожной ситуации, неумение прогнозировать дорожную обстановку, недостаточный практический опыт передвижения в условиях дорожного движения (ДД), несформированность координации движений, неумение сопоставления скорости и расстояния, отсутствие навыков ориентации в пространстве, в том числе трудности в ориентации, связанные с одеждой (капюшон, тугий шарф, шапка и т.д.) и другие причины.
Снижение бдительности в состоянии усталости, после учебных занятий	Снижение функционального состояния многих систем организма.
Не замечают приближающийся транспорт и ошибочно считают, что они находятся в безопасности	Суженное восприятие, рассеянное внимание, неразвитое боковое зрение, сниженная ориентировка на дороге, дорожные знаки и ТС, недостаточно развитое чувство опасности. С возрастом расширяется поле зрения за счет увеличения наружной границы, определяющей возможность обозрения справа и слева.
Переход проезжей части в неустановленном месте или вне пешеходного перехода	Неосознанное подражание нарушающим ПДД взрослым, чаще всего родителям или родственникам.
Неподчинение сигналам регулирования	Недостаточный опыт передвижения в условиях ДД, сниженная реакция на изменение дорожной обстановки, медленное реагирование на смену сигналов светофора.
Езда на велосипедах, роликовых коньках по проезжей части дороги	Незнание ПДД, низкий уровень правосознания, а также низкий уровень правосознания родителей или законных представителей.

Чему учить, что развивать:

- самостоятельно строить и перестраивать (в игровых и учебных ситуациях) пространственные взаимоотношения предметов (близко - далеко, ближе - дальше, рядом, около и пр.);
- выделять среди объектов окружающей среды знаки дорожного движения (изученные), узнавать их, знать назначение (отвечать на вопрос: «Что обозначает этот знак?»);
- различать и объяснять сигналы светофора, действовать в соответствии с ними;
- находить места переходов по дорожным знакам (подземный, наземный переходы);
- различать, сравнивать, группировать транспортные средства по видам (наземный, подземный, водный, воздушный) и принадлежности («общественный» и «личный»);
- характеризовать и объяснять значение слов «опасность», «опасный», «осторожный и неосторожный», «внимательный и невнимательный»;
- самостоятельно выбирать маршруты безопасного движения (от дома до школы, библиотеки, кино

театра, магазина и др.) по рисункам и личным наблюдениям;

- развивать скорость реакции (через подвижные игры, используя тематику ПДД), познавательные процессы (внимание, память, мышление, воображение);
- уметь моделировать пути безопасного поведения (соразмерять скорость движущегося автомобиля с тем расстоянием, на котором он находится, сразу предугадывать все возможные варианты поведения водителя и др.);
- вырабатывать навыки контроля и самооценки поведения в дорожно-транспортных ситуациях.
- в учебных ситуациях оценивать наличие опасности, коллективно определять причину ее возникновения;
- приобретать навыки и положительные привычки безопасного поведения на дорогах.

Важно! Для школьников этого возраста создать эмоциональную мотивационную направленность на соблюдение ПДД с тем, чтобы они испытали эмоциональную потребность в правильном поведении, сделали эту потребность достоянием собственного сознания.

Психофизиологические и возрастные особенности поведения детей подросткового возраста

Ученые-специалисты в области возрастной психологии часто характеризуют подростковый период как кризисный, подчеркивая его бурное протекание, сложность и для самого подростка, и для общающихся с ним взрослых. Для подросткового возраста характерен период полового созревания, интенсивность которого подчеркивается понятием гормональная буря. Физические, физиологические, психологические изменения, появление сексуального влечения делают этот период исключительно сложным, в том числе и для самого стремительно вырастающего во всех смыслах подростка. Гетерохронность (неоднородность) развития наиболее характерна для подросткового возраста. Профессор Б.Г. Ананьев в своих работах отмечал: «... наступление зрелости человека как индивида (физическая зрелость), личности (гражданская), субъекта познания (умственная зрелость) и труда (трудоспособность) во времени не совпадает...». Гетерохронность в развитии познавательных процессов и личности в значительной степени отражается на специфике осознании содеянного поступка, в частности, в условиях дорожного движения. Характерные для подростков ограниченность их жизненного опыта, знаний и представлений, недостаточная сформированность адаптивных поведенческих навыков и координации движений, неразвитость бокового зрения снижают безопасность поведения на дороге.

Незрелость нервной системы подростка внешне может проявляться в виде несдержанности и импульсивности, «вспышках» раздражительности, быстрой сменой настроения, склонностью к аффектам, что в свою очередь оказывает существенное влияние на его поведение на дороге. Эта возрастная особенность подростков в быстро меняющихся условиях дорожного движения может стать фактором, снижающим личную безопасность и безопасность других участников дорожного движения. Экстремальность дорожного движения усиливает эмоциональные реакции подростка и тем самым приводит к снижению адекватности оценки складывающейся на дороге обстановки, и как следствие, разумности поведения подростков. Неслучайно подростки (как и дети) характеризуются на дороге непредсказуемостью, неустойчивостью поведения, что может привести к ДТП.

Ведущим видом деятельности в подростковом возрасте становится интимно-личностное общение со сверстниками. В возрастной психологии были изучены мотивы общения подростков со сверстниками: а) желание быть в среде сверстников, что-то делать вместе; б) мотив занять определенное место в коллективе сверстников; в) стремление к автономии и поиск признания ценности собственной личности. Общение как вид деятельности и относительно самостоятельная область жизни способствует сознательному экспериментированию подростков с собственными отношениями с другими людьми, поиску друзей, выяснению межличностных отношений, смене компаний и пр. Данная особенность возраста имеет отношение к безопасности дорожного движения. Не осознавая опасности на дороге, компания подростков-пешеходов, пересекающая проезжую часть, продолжает общаться во время движения. Непосредственный разговор между собой (или опосредованно с кем-либо по телефону) становится отвлекающим фактором во время пересечения проезжей части, а значит, может привести к

дорожно-транспортному происшествию и дорожно-транспортному травматизму. Подчеркнем при этом, что разговор в компании подростков, как правило, отличается эмоциональностью, импульсивностью, что в свою очередь становится дополнительным фактором риска, оказывающим дезорганизующее влияние на адекватность поведения в условиях быстро меняющейся дорожной обстановки.

В общении со сверстниками у подростков происходит проигрывание самых разных сторон человеческих отношений, построение взаимоотношений, основанных на «кодексе товарищества», реализуется стремление к глубокому взаимопониманию. Интимно-личное общение со сверстниками — это деятельность, в которой происходит практическое освоение моральных норм и ценностей. В процессе социализации подростки, в отличие от детей, усваивают правила и нормы поведения на дороге рациональным способом. В общении формируется самосознание как основное новообразование психики. Ведущий характер интимно-личностного общения в развитии подростков определяет вектор (направление) правовой социализации личности. Как справедливо заметил известный отечественный ученый, академик В.М. Бехтерев, в этом возрасте «ребенку легко прививается как все дурное, так и хорошее. Объяснением тому является характерная для подростков несформированность самосознания, которая проявляется в неуверенности в себе, всевозможных сомнениях и неустойчивости позиций, трудностях в общении, комплексах неполноценности, обвинительном уклоне, фантазиях и т.п. Недостатки в освоении нравственных и правовых норм могут стать причинами нарушений правил дорожного движения. Поведение подростка благодаря влиянию сверстников может быть, как правомерным, так и правонарушающим. Причем знание Правил дорожного движения и следование им под контролем родителей не означает соблюдение подростком этих правил в других ситуациях, например, когда он оказывается один в условиях дорожного движения и тем более, когда он вместе со своими друзьями, сверстниками.

Подростковый возраст как этап психического развития характеризуется выходом ребенка на качественно новую социальную позицию, связанную с поиском собственного места в обществе. Чувство «взрослости», формируемое к началу подросткового возраста, «выражается в отношении подростка к себе как взрослому и желании объективно утвердить свою взрослость, в т.ч. в самостоятельных мнениях, взглядах. Незрелость самосознания, завышенные притязания, не всегда адекватные представления о своих возможностях приводят к нарушению правил дорожного движения, протестному поведению в виде отказа от привычных и безопасных моделей поведения, в т.ч. в условиях дорожного движения.

Желание быть как все, стремление приспособиться к большинству бывает у подростков очень сильным. Характерный для подросткового возраста «стадный инстинкт», возрастная склонность выделять лидера и следовать за ним способность реализоваться в своих приятелях, в референтном круге сочетается с внушаемостью, подражанием, конформностью. Указанные психологические механизмы объясняют нарушение ПДД группой подростков, выступающих в качестве пешеходов или водителей велосипедов, скутеров, мотоциклов. Подросток, уподобляя себя представителю или лидеру референтной асоциальной группы или самой группе, и даже взрослым правонарушителям, стремится тем самым повысить собственный авторитет и самоутвердиться. Накопление таким подростком опыта опасного поведения в условиях дорожного движения становится решающим фактором дорожно-транспортных происшествий.

Соотношение характеристик поведения подростков и причин ДДТТ

Причины ДДТТ	Характеристики поведения подростка
Непредсказуемость поведения, особенно в быстро меняющейся дорожной обстановке	Незрелость нервной системы, эмоциональная неуравновешенность и импульсивность; недостаточный житейский опыт, неготовность к возникновению неожиданной стрессовой дорожной ситуации.
Неумение сопоставить скорость транспортных средств и расстояние до них, отсутствие устойчивых навыков ориентации в пространстве	Гетерохронность развития: недостаточная сформированность координации движений, неразвитость бокового зрения.
Отвлеченность внимания в условиях дорожного движения	Интимно-личностное общение с себе подобными в условиях дорожного движения, ограниченность навыков соблюдения ПДД.
Негативизм в виде отказа от привычных и безопасных моделей поведения	Проявление чувства «взрослости».

Переоценка своих возможностей	Незрелое самосознание и самооценка, соревновательность, стремление завоевать авторитет.
Неумение брать на себя ответственность за свои действия	Незрелость нравственного и правового сознания, конвенциональная мораль.
Склонность к риску, намеренное игнорирование или нарушение ПДД	Импульсивность, эмоциональная неуравновешенность, выраженная потребность в самоутверждении, привлечение внимания референтной группы к своей личности.
Сложившийся стереотип неправильного поведения на дороге	Социально-негативный опыт, автономная мораль.

Чему учить, что развивать:

- углубленно изучать Правила дорожного движения, в частности те из них, которые определяют управление мопедом, мотоциклом, скутером;
- формировать систему знаний о динамике движения транспортных средств;
- анализировать законодательные и нормативные правовые акты, регламентирующие вопросы обеспечения безопасности дорожного движения;
- определять административную, уголовную, гражданскую, морально-нравственную ответственность за нарушения в области дорожного движения (особенно за нарушение Правил дорожного движения лицами, управляющими велосипедами, мопедами и мотоциклами);
- выделять социальный, экономический и нравственный аспект дорожно-транспортных происшествий, в целом сохранности жизни участникам дорожного движения;
- развивать рефлекссию, самосознание и правосознание, лежащие в основе правопослушного поведения при соблюдении основ безопасного поведения на улицах и дорогах;
- вырабатывать умение понимать причины собственного поведения и поведения другого человека в дорожно-транспортной ситуации;
- формировать культуру безопасного поведения на дороге как часть общей культуры безопасности жизнедеятельности.

Помните! Знание Правил дорожного движения, обеспечивает детям и подросткам лишь около 10% необходимой безопасности. Только при помощи умения прогнозировать, т. е. предвидеть опасность на дороге и действовать в соответствии с возникшими обстоятельствами, можно добиться проявления безопасного поведения на дороге.

Литература:

А.В. Вашкевич, Е.И. Толочко, Н.Л. Иванова, О.В. Позднякова. Методические рекомендации для педагогов образовательных организаций по обучению детей основам безопасного поведения на дорогах: СПб.: ИП Веснин Евгений Юрьевич, 2015. – 48 с.



Пассивные средства защиты пешехода, пассажира, водителя

Эксклюзивно только на страницах «ДДД»

➔ Световозвращающие элементы

- Для кого?**
- Для пешехода
 - Для водителя велосипеда, мопеда, скутера, мотоцикла
 - Для передвигающегося на самокате, роликах, гироскутере, моноколесе, сегвее
 - Для водителя автомобиля
- Зачем?**
- ➔ Делает более заметным для водителей автотранспорта в тёмное время суток и в условиях недостаточной видимости



➔ Наколенники, налокотники, перчатки

- Для кого?**
- Для водителя велосипеда
 - Для передвигающегося на самокате, гироскутере, моноколесе, сегвее, роликах



- Зачем?**
- ➔ Защищает руки и ноги при падении или ДТП
 - ➔ Уменьшает вероятность получения и снижает тяжесть травм

➔ Детское удерживающее устройство (автолюлька, автокресло, бустер)

- Для кого?**
- Для пассажира автомобиля (младше 12 лет и ростом ниже 150 см)



! При установке ДУУ на переднем сиденье автомобиля **ОТКЛЮЧИТЕ** подушку безопасности!

- Зачем?**
- ➔ Уменьшает вероятность получения и снижает тяжесть травм при ДТП
 - ➔ Позволяет спасти жизнь в случае ДТП

➔ Шлем

- Для кого?**
- Для водителя велосипеда¹
 - Для водителя мопеда, скутера, мотоцикла²
 - Для пассажира мотоцикла²
 - Для передвигающегося на самокате, гироскутере, моноколесе, сегвее, роликах¹



- Зачем?**
- ➔ Защищает голову при падении или ДТП
 - ➔ Уменьшает вероятность получения и снижает тяжесть травм
 - ➔ Позволяет спасти жизнь в случае ДТП

➔ Ремень безопасности

- Для кого?**
- Для водителя автомобиля
 - Для пассажира автомобиля



- Зачем?**
- ➔ Уменьшает вероятность получения и снижает тяжесть травм при ДТП
 - ➔ Позволяет спасти жизнь в случае ДТП

Пассивные средства защиты — простой способ повысить свою безопасность на дорогах

Как правильно выбрать детское удерживающее устройство?

Размер

▷ Детские удерживающие устройства (ДУУ, детские автокресла) подразделяются на группы 0+, 1, 2 и 3.

▷ ДУУ должно соответствовать росту и весу ребёнка.

▷ Не покупайте ДУУ «на вырост».

▷ Помните, что универсальные модели обеспечивают меньшую степень защиты, чем идеально подобранное автокресло, предназначенное для перевозки детей определённого роста и веса.



Надёжность и безопасность



▷ На автокресле обязательно должна быть маркировка соответствия Европейскому стандарту безопасности ECE R44/04 или ECE R129 и оранжевая наклейка.

▷ В России все ДУУ подлежат обязательной сертификации.

▷ При покупке спрашивайте у продавца сертификат на ДУУ.

▷ Если продавец не может предоставить сертификат, не покупайте такое ДУУ. Несертифицированное ДУУ не гарантирует безопасности вашему ребёнку в случае аварии.

▷ Покупайте автокресла известных производителей.

▷ Если производитель неизвестный, о нём мало или нет информации, в том числе в Интернете, воздержитесь от покупки такого устройства.

▷ Покупайте ДУУ в проверенных местах:

▷ автомобильных или детских магазинах, специализированных Интернет-магазинах. Остерегайтесь подделок и покупок в сомнительных торговых точках.



Установка

▷ Каждая конкретная модель имеет свои особенности конструкции. Перед покупкой убедитесь, что конкретное кресло подходит именно к вашему автомобилю.

▷ Если ваш автомобиль оборудован системой крепления ISOFIX, покупайте автокресло, также оборудованное этой системой крепления. Оно надёжнее, чем крепление при помощи ремня безопасности.

▷ Правильно устанавливайте ДУУ в автомобиле. Проконсультируйтесь с продавцом и внимательно прочитайте инструкцию.

▷ Если ваш автомобиль оборудован передней пассажирской подушкой безопасности, то устанавливать автокресло на переднем сиденье можно только после отключения подушки безопасности.

Комфорт

▷ Выбирайте автокресло вместе с ребёнком. Ребёнку в автокресле должно быть удобно сидеть.

▷ Обращайте внимание на качество изготовления и материалов, из которых сделано ДУУ.

▷ Все крепления и застёжки должны быть изготовлены из металла. Если изделие имеет кривые швы, торчащие заусенцы, от него исходит резкий химический запах, откажитесь от покупки такого автокресла.

▷ Отдавайте предпочтение моделям со съёмными чехлами, чтобы при необходимости их можно было стирать.



!!! Если ДУУ побывало в аварии, использовать его дальше НЕЛЬЗЯ.

Помните об этом, приобретая детское автокресло «с рук», по объявлению.

Качественное ДУУ – это безопасность вашего ребёнка при поездках в автомобиле. Не экономьте на безопасности своих детей!

Помните, что даже самое качественное автокресло не защитит вашего ребёнка при ДТП на встречной полосе или при нарушении скоростного режима!



ПОВОД ДЛЯ
ОБГОНА?!

Родителям-водителям

7 правил безопасной поездки с ребёнком в автомобиле

Воздержитесь от обгона без крайней необходимости



Если вы утомлены или ребёнок чувствует себя уставшим — откажитесь от поездки.

Если вы находитесь в дороге, остановитесь в безопасном месте для отдыха.



Своевременно подавайте сигналы перед маневрированием

Безопасность вашего ребёнка — в ваших руках!

Пристегните ребёнка в автокресле и пристегнитесь сами ремнём безопасности. Станьте примером для вашего ребёнка



Выбирайте скоростной режим исходя из ограничений с учетом дорожных условий (снег, гололёд, мокрая дорога)



Избегайте резких разгонов и торможений



Содержите автомобиль в исправном состоянии



Выезжайте заранее, чтобы не спешить



Правила безопасности для пассажиров маршрутного транспорта



Будьте внимательны в местах остановок маршрутного транспорта. Ожидайте маршрутный транспорт около остановочных павильонов, на посадочных площадках, а при их отсутствии — на тротуаре или обочине как можно дальше от края проезжей части.



Трамвайные пути часто располагаются посередине проезжей части дороги. Перед тем как начинать переход к месту посадки в трамвай, обязательно убедитесь, что ВСЕ автомобили остановились и пропускают пешеходов.



Подходить к дверям маршрутного транспорта можно только после того, как он полностью остановится. Первым в салон должен входить ребёнок; взрослый — за ним, помогая ребёнку, если это необходимо. Войдя в автобус (троллейбус, трамвай), не задерживайтесь у дверей. Проходите в середину салона.



К выходу готовьтесь заранее. Из автобуса первым выходит взрослый, а затем ребёнок. Взрослый держит ребёнка за руку и помогает ему выйти. Выйдя из автобуса, отойдите от двери, чтобы не мешать другим пассажирам.



Пройдя в салон, занимайте свободные места.



Если вы едете стоя, крепко держитесь за поручни и держите ребёнка за руку.



Если автобус оборудован ремнями безопасности, обязательно пристёгивайтесь.

В некоторых видах маршрутного транспорта не разрешается ездить стоя. Если вы видите, что в таком автобусе нет свободных мест, не садитесь в него. Дождитесь следующего.

Опасно прислоняться к дверям во время движения и ехать на ступеньках автобуса.

Во время поездки нельзя высовываться из открытых окон, забираться с ногами на сиденье, бегать по салону, отвлекать водителя.



Заметив на противоположной стороне улицы нужный вам автобус, не бегите к нему! Дойдите до пешеходного перехода и перейдите проезжую часть, соблюдая все Правила дорожного движения.



Если после выхода из маршрутного транспорта вам нужно перейти проезжую часть дороги, дождитесь, пока он отъедет. Затем найдите пешеходный переход, дойдите до него и перейдите проезжую часть, убедившись в безопасности перехода и соблюдая все Правила дорожного движения. НЕ ОБХОДИТЕ автобус, троллейбус и трамвай НИ СПЕРЕДИ, НИ СЗАДИ!

ОРГАНИЗАЦИЯ ПЕРЕВОЗКИ ГРУППЫ ДЕТЕЙ АВТОБУСАМИ

Пошаговая инструкция

по организованной перевозке группы детей автобусами

С января 2018 г. изменились требования по осуществлению организованной перевозки группы детей. Связано это с вступлением в силу Постановления Правительства Российской Федерации от 23 декабря 2017 г. № 1621 «О внесении изменений в некоторые акты Правительства Российской Федерации».

Изменения и дополнения касаются Правил дорожного движения¹ и Правил организованной перевозки групп детей автобусами².

Справочно:

Для автобусов категории М2 (с технически разрешенной максимальной массой до 5 т) эти требования применяются с 1.07.2018 — для перевозок групп детей по маршрутам, начальные и (или) конечные пункты которых расположены в Ленинградской и Московской областях, Москве и Санкт-Петербурге, а с 1.04.2019 — для перевозок групп детей по иным маршрутам.

Для автобусов категории М3 (с технически разрешенной максимальной массой свыше 5 т), с 1.10.2018 — для перевозок групп детей по маршрутам, начальные и (или) конечные пункты которых расположены в Ленинградской и Московской областях, Москве и Санкт-Петербурге, а с 1.10.2019 — для перевозок групп детей по иным маршрутам.

«Организованная перевозка группы детей» — перевозка в автобусе, не относящемся к маршрутному транспортному средству, группы детей численностью 8 и более человек, осуществляемая без их родителей или иных законных представителей.

(п. 12 ПДД РФ)

Основные изменения в правилах перевозки организованной группы детей автобусами

- Год выпуска автобуса**
Для организованной перевозки детей могут использоваться автобусы, с года выпуска которых прошло не больше 10 лет.
- Туроператор и турагент**
Вновь введены понятия «туроператор» и «турагент», которые используются в значениях, предусмотренных Федеральным законом «Об основах туристской деятельности в Российской Федерации».

Справочно:

Туроператорская деятельность — деятельность по формированию, продвижению и реализации туристского продукта, осуществляемая юридическим лицом (далее — туроператор).

Турагентская деятельность — деятельность по продвижению и реализации туристского продукта, осуществляемая юридическим лицом или индивидуальным предпринимателем (далее — турагент).

Маячок на автобусе
При организованной перевозке группы детей при движении автобуса на его крыше или над ней должен быть включен маячок желтого или оранжевого цвета (с 1 июля 2018 г.).

Требования к водителю
К управлению автобусами допускаются водители, имеющие непрерывный стаж работы в качестве водителя транспортного средства категории «Д» не менее 1 года и не совершавшие административных правонарушений в области дорожного движения, за которые предусмотрено административное наказание в виде лишения права управления транспортным средством либо административный арест, в течение последнего года.

Ограничение времени в пути
Введено обязательное требование о наличии в случае нахождения детей в пути следования более 3 часов набора пищевых продуктов (сухих пайков, бутылированной воды). Дети младше 7 лет могут находиться в дороге не более 4 часов.

Документы, необходимые для осуществления организованной перевозки группы детей.
Уточнен и дополнен перечень сведений, указываемых в списках, необходимых для организации перевозки групп детей. Также уточнены сроки обмена документами, предусмотренными для осуществления перевозки групп детей. Изменены сроки передачи необходимых копий документов водителю автобуса.

Уведомление о перевозке в Госавтоинспекцию
Урегулированы вопросы взаимодействия между организаторами перевозок и соответствующими подразделениями Госавтоинспекции³, в том числе — «уведомление об организованной перевозке группы детей может подаваться в отношении нескольких планируемых организованных перевозок группы детей по одному и тому же маршруту с указанием дат и времени осуществления таких перевозок».

Уведомление об организованной перевозке группы детей одним или двумя автобусами подается за 2 дня до нее.

Изменен срок определения нумерации автобусов при организации транспортной колонны и передачи этой информации.

Узаконен допуск к поездке в автобусе представителя организации, осуществляющей экскурсионное обслуживание.

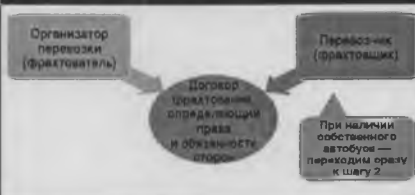
Строго соблюдение предусмотренных мер безопасности при организованной перевозке групп детей способствует снижению возникновения дорожно-транспортных происшествий с участием несовершеннолетних. Автобусы, перевозящие детей, выделяются в потоке транспортных средств, к перевозкам привлекаются более опытные водители. В сложных дорожных ситуациях сотрудниками Госавтоинспекции оказывается необходимая помощь. Эти и другие принимаемые меры призваны снизить показатели детского дорожно-транспортного травматизма в общей структуре аварийности, а в дальнейшем свести их к нулю.

¹ Постановление Совета Министров — Правительства Российской Федерации от 23 октября 1993 г. № 1090 «О Правилах дорожного движения».

² Постановление Правительства Российской Федерации от 17 декабря 2013 г. № 1177 «Об утверждении Правил организованной перевозки группы детей автобусами».

³ Порядок подачи уведомления об организованной перевозке группы детей автобусами утвержден Приказом МВД России от 30.12.2016 № 941.

Шаг 1. Заключение договора фрахтования



Шаг 2. Подготовка необходимых документов

- Список детей
- Список сопровождающих
- Путевые маршруты (график движения, места и время остановки)
- Сведения о водителе (водитель)
- Список автобусов (тип, год выпуска, количество мест, категория, номер, VIN, номер 50 лет 12, номер)
- Сведения о перевозчике (тип перевозчика, лицензия, информация о страховании гражданской ответственности перевозчика, номер полиса ОСАГО)
- Список работников транспортной точки (тип и название)

Шаг 3. Определение необходимого количества автобусов



Шаг 4.1. Подача уведомления о перевозке

В отделы (отделения) ГИБДД территориального органа МВД России на районном (межрайонном) уровне, а при отсутствии — в подразделение ГИБДД территориального органа МВД России на региональном уровне по месту начала перевозки.

Шаг 4.2. Подача заявки на сопровождение

Перевозка между субъектами Российской Федерации:
 В управления (отделы) ГИБДД по месту перевозки
Перевозка в границах субъекта между несколькими муниципальными образованиями:
 В управление (отдел) ГИБДД по субъекту
В отделе (отделении) ГИБДД территориального органа МВД России на районном (межрайонном) уровне

Подать уведомление и заявку на сопровождение можно через сайт Госавтоинспекции www.gibdd.ru.

Шаг 5.1. Рассмотрение уведомления о перевозке

Водители, имеющие непрерывный стаж работы в качестве водителя транспортного средства категории «Д» не менее 1 года и не совершавшие административных правонарушений в области дорожного движения, за которые предусмотрено административное наказание в виде лишения права управления транспортным средством либо административный арест, в течение последнего года.	ДА	НЕТ
Подтвержденный факт и сроки прохождения технического осмотра автобусов, заявленных для перевозки детей.	ДА	НЕТ
График движения на предмет соблюдения водителем режима труда и отдыха и ограничений на движение в ночное время (с 23.00 до 8.00).	ДА	НЕТ
Учет уведомления	ДА	НЕТ

Шаг 5.2. Принятие Госавтоинспекцией решения о сопровождении

Заявка	ДА	НЕТ
Наличие документов, предусмотренных Правилами организованной перевозки группы детей - копия лицензии перевозчика на перевозку группы пассажиров	ДА	НЕТ
К управлению автобусами допускаются водители, имеющие непрерывный стаж работы в качестве водителя транспортного средства категории «Д» не менее 1 года и не совершавшие административных правонарушений в области дорожного движения, за которые предусмотрено административное наказание в виде лишения права управления транспортным средством либо административный арест, в течение последнего года	ДА	НЕТ
Соответствие автобуса установленным требованиям (исправность) не старше 10 лет, оборудованный для перевозки пассажиров, оснащенный тахографом и аппаратом спутниковой навигации (ГЛОНАСС), а также прохождение автобусом технического осмотра	ДА	НЕТ
Наличие медицинских работников (в установленных случаях)	ДА	НЕТ
Наличие двух водителей (в случае продолжительности рабочего времени водителя более 12 часов в сутки) и оборудованного в автобусе специального места для их отдыха	ДА	НЕТ
Назначение сопровождающих из расчета их нахождения у каждой двери автобуса, а также ответственных за организованную перевозку группы детей по каждому автобусу	ДА	НЕТ
Оптимальность предлагаемого маршрута и графика перевозки исходя из интенсивности дорожного движения и соответствия дорожным условиям безопасностью	ДА	НЕТ
Наличие графика движения (расчетное время перевозки с указанием мест и времени остановок для отдыха и питания) и схемы маршрута	ДА	НЕТ
Возможность осуществления перевозки без реализации дополнительных мероприятий по обеспечению безопасности дорожного движения	ДА	НЕТ
Возможность использования альтернативных видов транспорта для перевозки	ДА	НЕТ
Необходимость введения временного ограничения или прекращения движения транспортных средств на соответствующих автомобильных дорогах или участках	ДА	НЕТ

Шаг 6. Осуществление перевозки с соблюдением установленных требований

- Транспортными средствами, осуществляющими организованную перевозку групп детей, разрешается движение со скоростью не более 60 км/час.
- В ночное время (с 23 часов до 6 часов) допускается организованная перевозка группы детей к железнодорожному вокзалу, аэропорту и от них, а также завершение перевозки (доставка до конечного пункта назначения, определенного графиком движения, или до места ночлега) при незапланированном отклонении от графика движения (при задержке в пути), а также перевозка, осуществляемая на основании правовых актов высших исполнительных органов государственной власти субъектов Российской Федерации. После 23 часов расстояние перевозки не должно превышать 100 километров. Дети младше 7 лет могут находиться в дороге не более 4 часов.
- В случае соблюдения дорожной обстановки или задержки в пути организуются остановки родителей организатором перевозки или перевозчиком.
- Количество сопровождающих должно быть не меньше количества дверей в автобусе.
- При перевозках двумя и более автобусами назначается старший ответственный за организованную перевозку группы детей, который осуществляет координацию действий водителей и ответственных за автобусы.
- При перевозке в междоуровневом сообщении организованной транспортной колонной в течение более 12 часов согласно графику движения обеспечивается сопровождение такой группы детей медицинскими работниками.
- В случае нахождения детей в пути следования согласно графику движения более 3 часов в каждом автобусе обеспечивается наличие наборов пищевых продуктов (сухих пайков, бутылированной воды).
- При организованной перевозке группы детей автобусами запрещено допускать в автобус (или) перевозить в нем лиц, не включенных в списки детей и сопровождающих.

Обгон — сложный маневр

Обгон — один из наиболее сложных маневров, который требует от водителя точного расчета и достаточных навыков управления автомобилем.

Обгон или опережение?

Опережение — движение транспортного средства со скоростью, большей скорости полутного транспортного средства.
Обгон — опережение одного или нескольких транспортных средств, связанное с выездом на полосу (сторону проезжей части) предназначенную для встречного движения, и последующим возвращением на ранее занимаемую полосу (сторону проезжей части).

Обгон — это частный случай опережения.
Любой обгон — это опережение, но не каждое опережение — это обгон.



Обгон

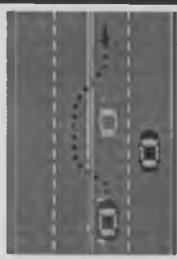


Опережение

Обгон запрещен

- Если транспортное средство, движущееся впереди, производит обгон или объезд препятствия.
- Если транспортное средство, движущееся впереди по той же полосе, подало сигнал поворота налево.
- Если транспортное средство, следующее за вашим, начало обгон.
- Если водитель понимает, что после окончания обгона он не сможет, не создавая опасности для движения и помех обгоняемому транспортному средству, вернуться на ранее занимаемую полосу.
- На регулируемых перекрестках.
- На нерегулируемых перекрестках при движении по дороге, не являющейся главной.
- В зоне действия знака 3.20 «Обгон запрещен» или 3.22 «Обгон грузовым автомобилям запрещен» (только автомобилем с полной массой свыше 3,5 т).
- В местах, где обгон будет связан с пересечением или наездом на сплошную линию продольной разметки 1.1, 1.3 или разметки 1.11, прерывистая линия которой расположена слева.
- На пешеходных переходах.
- На железнодорожных переездах и ближе чем за 100 метров перед ними.
- На заторах, путепроводах, мостах и пространствах под ними.
- В тоннелях.
- В конце подъема, на опасном повороте и на других участках с ограниченной видимостью.
- Кроме того, запрещается обгонять транспортные средства, имеющие нанесенные на наружные поверхности специальные цветографические схемы с включенными проблесковыми маячком синего или красного цветов и специальными звуковыми сигналами, а также сопровождаемые ими транспортные средства.

На дорогах с двусторонним движением, имеющих четыре и более полосы, выезжать для обгона или объезда на полосу, предназначенную для встречного движения, **ЗАПРЕЩЕНО**



Наказания за нарушение правил обгона

ст. 12.15. ч. 4. Выезд в нарушение Правил дорожного движения на полосу, предназначенную для встречного движения, либо на трамвайные пути встречного направления, за исключением случаев, предусмотренных частью 3 настоящей статьи, — влечет наложение административного штрафа в размере пяти тысяч рублей или лишение права управления транспортными средствами на срок от четырех до шести месяцев.
ст. 12.15. ч. 5. Повторное совершения административного правонарушения, предусмотренного частью 4 настоящей статьи, — влечет лишение права управления транспортными средствами на срок один год, а в случае фиксации административного правонарушения работающими в автоматическом режиме специальными техническими средствами, имеющими функции фото- и киносъемки, видеозаписи, или средствами фото- и киносъемки, видеозаписи — наложение административного штрафа в размере пяти тысяч рублей.

ПОМНИТЕ! НЕПРАВИЛЬНЫЙ ОБГОН МОЖЕТ СТАТЬ ПРИЧИНОЙ ТРАГЕДИИ!

ДТП из-за выезда на встречную полосу характеризуются большим количеством погибших и высокой тяжестью последствий.

В результате лобовых столкновений в России ежегодно погибают около 400 человек и около 3000 получают травмы.

В каждом четвертом ДТП, связанном с выездом на встречную полосу, ПОГИБАЮТ ЛЮДИ!

Зависимость дистанции обгона от разницы скоростей обгоняющего и обгоняемого автомобилей

Скорость обгоняемого автомобиля, км/час	Скорость обгоняющего автомобиля, км/час									
	30	40	50	60	70	80	90	100	110	120
20	259 м	217	218	229	245	263	282	302	322	343
30		345	271	261	268	290	296	314	332	352
40			431	325	304	305	315	328	345	363
50				517	379	348	344	350	361	370
60					609	434	392	382	385	395
70						688	488	435	419	421
80							775	520	479	458
90								862	596	523
100									949	651
110										1036

- Чем выше скорость обгоняемого ТС, тем длиннее дистанция обгона.
- Чем меньше разница в скорости между обгоняющим и обгоняемым, тем длиннее дистанция обгона.
- Самая короткая дистанция обгона наблюдается при превышении скорости обгоняющего над скоростью обгоняемого на 20–40 км/час. Это — оптимальная разница скоростей при обгоне.

Техника правильного обгона

- ◆ Начиная обгон, только когда вы уверены, что маневр безопасен для всех без исключения участников дорожного движения.
- ◆ Обгон должен быть быстрым. Чем меньше времени вы находитесь на встречной полосе, тем безопаснее маневр.
- ◆ Оптимальное преимущество в скорости над обгоняемым — 20 км/час. В этом случае обгон легкового автомобиля займет около 6 секунд.
- ◆ Завершайте маневр с запасом дистанции до обгоняемого, чтобы его не «подрезать».

ВАЖНО: Целесообразно обгонять только транспортные средства, которые движутся со скоростью меньшей, чем средняя для всего потока. Чаще всего это большегрузные автомобили, автопоезда, автомобили старых моделей.

Обгонять в условиях интенсивного городского движения не только опасно, но чаще всего бессмысленно.

- Перед выполнением обгона:**
- Убедитесь, что на данном участке дороги обгон разрешен: нет запрещающих знаков или других обстоятельств, запрещающих данный маневр.
 - Оцените дорожные условия: достаточно ли широка проезжая часть дороги в зоне обгона и позволяет ли состояние дорожного покрытия безопасно совершить маневр.
 - Оцените интервал между движущимися впереди автомобилями со скоростью и динамикой обгоняемого автомобиля.
 - Убедитесь в отсутствии помех сзади (что следующий за вами автомобиль не начал обгон).
 - Убедитесь в отсутствии помех впереди (что движущийся впереди автомобиль не собирается повернуть или объезжать препятствие). Водители (особенно водители большегрузов) могут сигнализировать о том, что обгон небезопасен, включив левый поворотник, однако полностью полагаться на их «подсказки» НЕЛЬЗЯ.
- Если намерения водителя движущегося впереди автомобиля неясны, отложите его обгон.
- Оцените интервал между обгоняемыми транспортным средством и следующим впереди него. Если понимать, что «вклинившись» между ними будет сложно, откажитесь от обгона.
 - Убедитесь, что при выполнении данного маневра вы не создадите помех другим участникам дорожного движения.
 - Убедитесь, что встречная полоса (или средняя полоса на тропосекционной дороге) свободна на достаточном расстоянии для выполнения маневра.

Непосредственно перед выездом из своего ряда:

- Увеличьте дистанцию до обгоняемого транспортного средства. Это увеличит обзор встречной полосы движения и позволит вам начать разгон на своей полосе. Чем выше скорость, тем больше должна быть дистанция (эквивалентна 3–6 секундам движения с вашей скоростью).
- Включите указатель левого поворота и еще раз оцените безопасность маневра (посмотрите в зеркала).
- Ускорьтесь до необходимой для обгона скорости. Выезжать на встречную полосу для совершения маневра надо уже имея преимущество в скорости около 20 км/час.

Во время обгона:

- При движении по встречной полосе полностью контролируйте ситуацию спереди, сзади, сбоку.
- Следите за действиями водителя обгоняемого автомобиля. Правила дорожного движения запрещают ему препятствовать обгону путем увеличения скорости. Если водитель обгоняемого автомобиля начинает ускоряться, ОТКАЖИТЕСЬ ОТ ОБГОНА. Снижайте скорость и возвращайтесь в свой ряд.
- Контролируйте боковой интервал. Чем выше скорость обгона, тем больше должен быть боковой интервал.
- Включите правый поворотник, проехав мимо обгоняемого автомобиля.

Возвращение в свой ряд:

- Возвращайтесь в свой ряд не ранее, чем вы определите обгоняемому транспортному средству на 20–30 метров (то есть когда вы будете видеть в зеркале заднего вида фары обгоняемого автомобиля).
- Если дистанция между обгоняемыми и идущим впереди автомобилями слишком мала, следует сначала включить правый поворотник, снизить скорость, находясь на встречной полосе, а уже затем начинать «вклиниваться» между ними.

ВАЖНО: Если скорость вашего автомобиля недостаточна для безопасного выполнения маневра, выполнять обгон ЗАПРЕЩЕНО.

Когда лучше отказаться от обгона без крайней необходимости?

- Плохие погодные условия (дождь, снегопад, гололед, туман) и вообще скользкая или мокрая дорога.
 - На скользкой дороге дистанция, на которую можно безопасно приблизиться к обгоняемому автомобилю, намного увеличивается.
 - Управлять автомобилем становится сложно, увеличивается риск заноса и потери контроля над автомобилем.
 - Атмосферные осадки снижают видимость и обзорность дороги.
 - Плохое состояние дорожного покрытия (ямы, рытвины, колеи или другие препятствия).
 - Ямы, рытвины или другие препятствия могут вынудить изменить траекторию движения не только вас, но и водителей других автомобилей.
 - Темное время суток.
 - В темное время суток видимость ограничена конусом света фар. Есть риск не заметить препятствие, которое находится в неосвещенной зоне.
 - Недостаточная видимость в зоне обгона. Видимость должна быть не менее 300–400 м в населенном пункте и 500–700 м — вне населенного пункта. Если видимость меньше, откажитесь от обгона, даже если он не запрещен правилами.
 - Рискованно обгонять в местах, где возможно внезапное появление пешеходов: вблизи остановок маршрутного транспорта, торговых центров, у школ, больниц, эрпелино-культурных объектов — театров, кинотеатров и т.п.
 - Не следует обгонять в непосредственной близости от нерегулируемого перекрестка равнозначных дорог.
 - Обгон следует заканчивать не ближе чем за 30 м от него. В зоне перекрестка неожиданно для обгоняющего может появиться встречный автомобиль, совершивший поворот с перекрещивающейся дороги, или пешеход, переходящий проезжую часть, и т.п.
 - Если вместе с вами в машине находится ребенок, откажитесь от обгона!
- Подумайте о его безопасности. В случае ДТП дети получают более тяжелые травмы, чем взрослые.

ВАЖНО: Грубейшая ошибка при обгоне — начинать разгон ПОСЛЕ выезда на встречную полосу. Решайте окончательно, обгонять или нет, ДО ТОГО МОМЕНТА, когда передняя часть вашего автомобиля поравняется с обгоняемым автомобилем. В этом случае, если возникнет неожиданное препятствие или не хватит мощности двигателя, несложно вернуться в свой ряд. При обгоне в темное время суток на неосвещенной дороге перед разгоном переключите свет с дальнего на ближний, чтобы не ослепить водителя обгоняемого автомобиля.

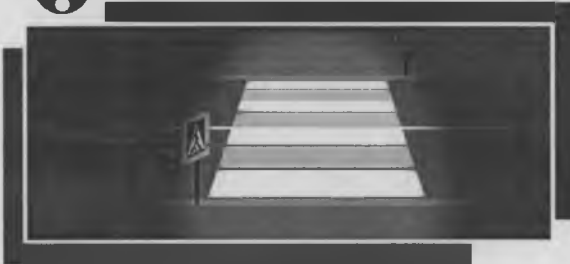
Безопасных вам дорог!



Факторы, отвлекающие внимание при переходе дороги

Капюшон

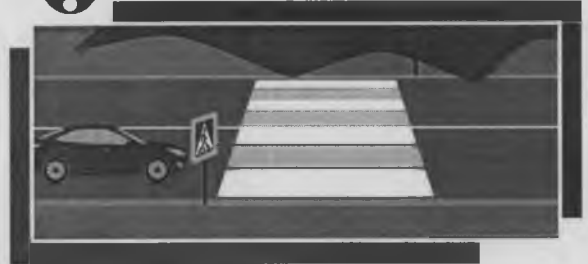
! Ограничивает обзор



✓ Откинь капюшон назад, чтобы видеть то, что происходит слева и справа от тебя

Зонт

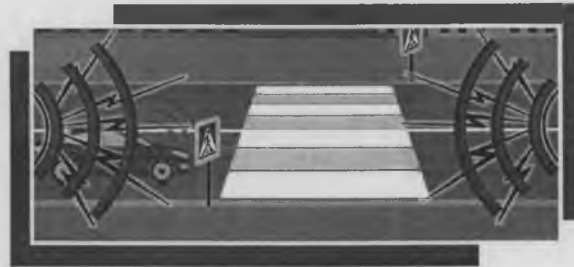
! Ограничивает обзор



✓ Держи зонт так, чтобы он не мешал обзору

Музыка в наушниках

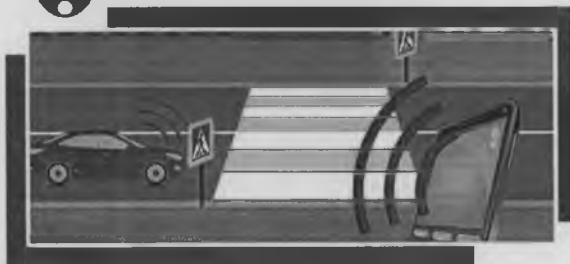
! Отвлекает внимание, мешает слышать, что происходит вокруг тебя



✓ Выключи музыку, сними наушники. Во время движения по тротуару не делай громкость на максимум, чтобы слышать, что происходит вокруг тебя

Разговор по телефону

! Отвлекает внимание



✓ Все разговоры — прекратить. Всё внимание — на дорогу

Просмотр видео, игры на телефоне

! Отвлекает внимание. Ты не видишь ничего вокруг!



✓ Смотри видео, играй в мобильные игры в других местах! Тротуар и пешеходный переход — не место для использования гаджетов!



Перед тем, как переходить дорогу, остановись у её края. Внимательно посмотри налево, направо и ещё раз налево. Убедись, что все автомобили остановились и пропускают тебя. Только после этого начинай переход. Во время перехода продолжай наблюдать за дорожной обстановкой.

Помни: внимательность и хороший обзор дороги — это твоя безопасность



Юным велосипедистам ЗАЩИТИ СЕБЯ

Всегда используй велошлем, налокотники и наколенники. Они защитят тебя от травм в случае падений!

Носи световозвращающие элементы (жилет). Они сделают тебя заметным для других участников дорожного движения.

Будь предельно осторожен при движении в жилых зонах и во дворах. Помни, во дворах тоже ездят автомобили.

Выезжая с дворовой территории, из арки, внимательно осмотри, нет ли приближающихся автомашин.



Велосипед должен быть оборудован:

- спереди — световозвращателем и фонарём или фарой белого цвета;
- сзади — световозвращателем или фонарём красного цвета;
- с каждой боковой стороны на спицах колёс — световозвращателем оранжевого или красного цвета.

Где можно ездить на велосипеде?

	До 7 лет	7–14 лет	Старше 14 лет
Парки, скверы, дворы и другие закрытые от движения автотранспорта территории			
Тротуар, пешеходная дорожка			
Пешеходная зона			
Велопешеходная дорожка (на стороне для пешеходов)			
Велопешеходная дорожка (на стороне для велосипедистов)			
Велосипедная дорожка			
Полоса для велосипедистов			
Правый край проезжей части, обочина (при отсутствии велосипедной или велопешеходной дорожки, полосы для велосипедистов)			

* В случае, если сопровождает велосипедиста младше 14 лет, либо при перевозке ребёнка в возрасте до 7 лет на дополнительном сиденье.

** В случае, если сопровождает велосипедиста младше 7 лет.

Запомни: если тебе нет 14 лет, выезжать на велосипеде на проезжую часть дороги НЕЛЬЗЯ!

Сигналы, подаваемые велосипедистом

Перед началом движения, поворотом и торможением подавай соответствующие сигналы рукой.
Перед любым манёвром убедись в его безопасности и не создавай помех другим участникам движения.

Поворот налево

Сигналу левого поворота соответствует вытянутая в сторону левая рука либо правая, вытянутая в сторону и согнутая под прямым углом вверх.



Сигнал торможения

Сигнал торможения подаётся поднятой вверх левой или правой рукой.



Поворот направо

Сигналу правого поворота соответствует вытянутая в сторону правая рука либо левая, вытянутая в сторону и согнутая под прямым углом вверх.



По пешеходному переходу — только пешком!

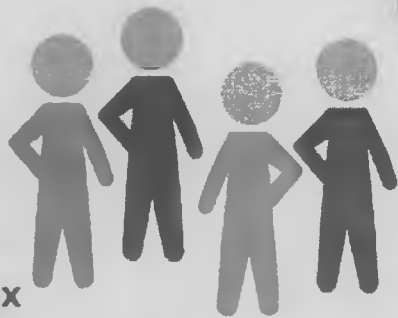
При переходе проезжей части дороги сойди с велосипеда и переходи по «зебре», ведя велосипед рядом с собой и подчиняясь правилам для пешеходов.



Держи свой велосипед в исправном состоянии.

Перед выездом проверь исправность руля, тормоза и звукового сигнала, а также хорошо ли накачаны колёса и надёжно ли закреплено сиденье. Всегда вози с собой насос и ремкомплект.
Помни: на неисправном велосипеде кататься нельзя!

ОРГАНИЗОВАННАЯ ПЕРЕВОЗКА ГРУППЫ ДЕТЕЙ



6 ПРОСТЫХ
ДЕЙСТВИЙ,
НЕОБХОДИМЫХ
ОРГАНИЗАТОРУ
ГРУППОВОЙ ПОЕЗДКИ

1. Заключение договора фрахтования.
2. Подготовка необходимых документов.
3. Подача уведомления о перевозке детей (менее 3 автобусов).
Подача заявки на сопровождение (3 и более автобусов).
4. Рассмотрение уведомления о перевозке.
5. Принятие Госавтоинспекцией решения о сопровождении.
6. Осуществление перевозки с соблюдением установленных требований.

ТРЕБОВАНИЯ К АВТОБУСУ



Исправный, чистый автобус, имеющий опознавательные знаки: «Перевозка детей» спереди и сзади, опознавательный знак «Ограничение скорости» в 60 км/ч

≤10

Срок эксплуатации автобуса не более 10 лет



Наличие рабочего тахографа, аппаратуры спутниковой навигации ГЛОНАСС



Наличие на крыше автобуса или над ней проблескового маячка желтого или оранжевого цвета



Прохождение технического осмотра

ТРЕБОВАНИЯ К ВОДИТЕЛЮ

D
≥1

Наличие непрерывного стажа категории D не менее года



Отсутствие административных правонарушений в области дорожного движения, за которые предусмотрено наказание в виде лишения права управления транспортным средством либо административный арест, в течение последнего года



Прохождение предрейсового инструктажа по безопасности перевозки детей



Прохождение предрейсового медицинского осмотра



Федеральная целевая программа «Повышение безопасности дорожного движения в 2013-2020 годах»



БЕЗДТП РФ

ВОДИТЕЛИ, ДВИГАЙТЕСЬ #НАВСТРЕЧУБЕЗОПАСНОСТИ!

1



ОЦЕНИВАЙТЕ СИТУАЦИЮ

Всегда контролируйте ситуацию вокруг себя с помощью боковых зеркал и зеркал заднего вида.

2



БУДЬТЕ БДИТЕЛЬНЫ

Пешеходы могут появиться внезапно как на пешеходных переходах, так и в иных местах на проезжей части. Всегда оставайтесь предельно внимательны.

3



ТОРМОЗИТЕ ЗАРАНЕЕ

Приближаясь к нерегулируемому пешеходному переходу, вы должны быть особенно осторожны: здесь пешеходы имеют приоритет, и вы обязаны уступить им дорогу. Соблюдайте скоростной режим и притормаживайте заранее.

Пешеходы могут появиться неожиданно, например, выйти из-за припаркованного у обочины автомобиля.

ДЛИНА ОСТАНОВОЧНОГО ПУТИ АВТОМОБИЛЯ ПРИ СКОРОСТИ 60 КМ/Ч:



62 м



77 м



113 м



184 м

Состояние дороги:

Сухая

Мокрая

Заснеженная

Обледенелая

На дороге необходимо выбирать скоростной режим исходя из интенсивности движения, технического состояния автомобиля, дорожных и метеорологических условий.



НЕ САДИТЕСЬ ЗА РУЛЬ В СОСТОЯНИИ ОПЬЯНЕНИЯ



Федеральная целевая программа
«Повышение безопасности дорожного движения в 2013-2020 годах»



БЕЗДТП РФ

РОДИТЕЛИ, ДВИГАЙТЕСЬ #НАВСТРЕЧУБЕЗОПАСНОСТИ!



ИСПОЛЬЗУЙТЕ РЕМНИ БЕЗОПАСНОСТИ

Проверьте, что все пассажиры в автомобиле пристегнуты, а дети зафиксированы в детских удерживающих устройствах (ДУУ).

Пристегнитесь сами.



ВЫБИРАЙТЕ И УСТАНОВЛИВАЙТЕ ПРАВИЛЬНО

Выбирайте ДУУ, обладающее сертификатом ECE R44/04.

Обратите внимание на качество ДУУ. Ремни устройства должны иметь мягкую защиту.

Существует три способа крепления – штатными ремнями безопасности, системами крепления Isofix или Latch.



ОБЕСПЕЧЬТЕ РЕБЁНКУ КОМФОРТ

Выбирайте удобную одежду, в которой не будет жарко или холодно.

Закрепляйте ремни так, чтобы они не доставляли ребёнку дискомфорта.

Обезопасьте ребёнка от предметов, которые могут травмировать его во время движения.

ВЫБИРАЙТЕ АВТОКРЕСЛО С УЧЕТОМ ВЕСА РЕБЁНКА И РЕКОМЕНДАЦИЙ ECE R44/04:



ГРУППА 0
до 10 кг



ГРУППА 0+
до 13 кг



ГРУППА I
9-18 кг



ГРУППА II
15-25 кг



ГРУППА III
22-36 кг



Федеральная целевая программа
«Повышение безопасности дорожного движения в 2013-2020 годах»



БЕЗДТП РФ

ПЕШЕХОДЫ, ДВИГАЙТЕСЬ #НАВСТРЕЧУБЕЗОПАСНОСТИ!

1



ПЕШЕХОДНЫЙ ПЕРЕХОД

Переходите дорогу по пешеходным переходам.

На регулируемом переходе дождитесь разрешающего сигнала светофора и подождите 2-3 секунды.

Не выходите на переход, если разрешающий сигнал светофора мигает.

На нерегулируемом переходе убедитесь в отсутствии угрозы – посмотрите налево, затем направо и еще раз налево.

Увидев, что автомобили остановились и уступают дорогу, вы можете выходить на переход.

Не задерживайтесь на переходе.

2



СЛЕПЫЕ ЗОНЫ

Убедитесь, что припаркованное или остановившееся перед вами транспортное средство не скрывает от вас автомобиль,двигающийся по соседней полосе.

3



ДВИЖЕНИЕ ПО ОБОЧИНЕ

Если нет тротуаров, пешеходных и велопешеходных дорожек или обочин, вы можете двигаться по велосипедной дорожке или идти в один ряд по краю проезжей части навстречу движению транспортных средств.

Но! Если вы ведёте рядом с собой мотоцикл, мопед или велосипед, то необходимо следовать по ходу движения



Пешеход должен двигаться по тротуарам, пешеходным или велопешеходным дорожкам, а при их отсутствии – по обочинам.



При отсутствии в зоне видимости перехода или перекрёстка разрешается переходить дорогу под прямым углом к краю проезжей части на участках без разделительной полосы и ограждений там, где она хорошо просматривается в обе стороны.

ИСПОЛЬЗУЙТЕ СВЕТОВОЗВРАЩАЮЩИЕ ЭЛЕМЕНТЫ



На одежде



На детских колясках



На сумках и рюкзаках



Федеральная целевая программа
«Повышение безопасности дорожного движения в 2013-2020 годах»



БЕЗДТП РФ

ВЕЛОСИПЕДИСТЫ, ДВИГАЙТЕСЬ #НАВСТРЕЧУБЕЗОПАСНОСТИ!



УСОВЕРШЕНСТВУЙТЕ СВОЙ ТРАНСПОРТ И СВОЮ ЭКИПИРОВКУ

Установите белую фару спереди, красный фонарь или катафот – сзади, оранжевые катафоты – на педали и спицы.

Используйте защитную экипировку и средства пассивной защиты: шлем, наколенники, перчатки, налокотники, световозвращающие элементы.

ОБРАЩАЙТЕ ВНИМАНИЕ НА ЗНАКИ!



Велосипедная дорожка



Движение на велосипедах запрещено



БУДЬТЕ ПРЕДСКАЗУЕМЫ – ПОДАВАЙТЕ СИГНАЛЫ

Остановка: поднятая вверх рука.

Поворот или перестроение направо: вытянутая прямая правая рука в сторону либо вытянутая в сторону и согнутая в локте левая.

Поворот или перестроение налево: вытянутая прямая левая рука в сторону либо вытянутая в сторону и согнутая в локте правая.



ПЕРЕХОДИТЕ, А НЕ ПЕРЕЕЗЖАЙТЕ!

Перед переходом проезжей части по пешеходному переходу спешите с велосипеда. Посмотрите налево, затем направо и еще раз налево, убедитесь, что уступают дорогу, и только потом выходите на переход, ведя велосипед рядом с собой.



Движение велосипедистов в возрасте от 7 до 14 лет возможно по тротуарам, пешеходным, велосипедным и велопешеходным дорожкам, а также в пределах пешеходных зон.

С 14 лет: по велосипедной, велопешеходной дорожкам или полосе для велосипедистов. Если полоса и дорожки отсутствуют, то – по правому краю проезжей части или обочине. Если отсутствует все перечисленное, то – по тротуару или пешеходной дорожке.



Взрослому велосипедисту можно: перевозить детей до 7 лет на специально оборудованном месте, перевозить груз до полуметра по длине или ширине.

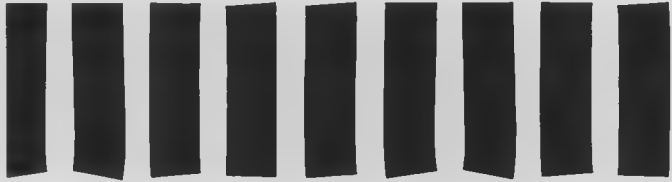
Велосипедисту нельзя: двигаться по автомагистралям, пользоваться мобильным телефоном без гарнитуры, ехать на велосипеде и не держаться за руль хотя бы одной рукой, поворачивать налево или разворачиваться на дорогах с трамвайным движением и на дорогах, имеющих более одной полосы для движения в данном направлении.



Федеральная целевая программа
«Повышение безопасности дорожного
движения в 2013-2020 годах»



БЕЗДТП РФ



КАК ПРАВИЛЬНО ПЕРЕХОДИТЬ ДОРОГУ С КОЛЯСКОЙ

Самый безопасный способ — переходить дорогу, держа ее справа сбоку от себя. Только в этом случае у мамы есть возможность при возникновении непредвиденной аварийной ситуации оттолкнуть коляску назад либо вперед.

Рекомендуем также разместить на коляске световозвращающие элементы, чтобы ее было видно в свете фар в темное время суток.

+7 495 981 5761

www.бездтп.рф



БЕЗОПАСНОСТЬ С ПЕЛЕНОК



ФОНД
ПРЕЗИДЕНТСКИХ
ГРАНТОВ

ЖИЗНЬ РЕБЕНКА
БЕСЦЕННА, И ЗАДАЧА
РОДИТЕЛЕЙ СДЕЛАТЬ
ВСЕ, ЧТОБЫ МАЛЫШ
ЧУВСТВОВАЛ СЕБЯ
КОМФОРТНО И БЕЗОПАСНО
С САМОГО РОЖДЕНИЯ



Перевозка детей в возрасте младше 7 лет в легковом автомобиле и кабине грузового автомобиля, конструкцией которых предусмотрены ремни безопасности либо ремни безопасности и детская удерживающая система ISOFIX*, должна осуществляться с использованием детских удерживающих систем (устройств), соответствующих весу и росту ребенка.

Детское автокресло снижает вероятность смертельной травмы на 75% и обеспечивает безопасность ребенка при аварии, экстренном торможении и резких маневрах.

*ISOFIX — система крепления, разработанная Международной Организацией по Стандартизации (ISO). Цель этого стандарта — сделать установку детских автокресел быстрой, простой и надежной.

**ДЛЯ ПЕРЕВОЗКИ НОВОРОЖДЕННЫХ
В АВТОМОБИЛЕ СУЩЕСТВУЮТ ДВА ВИДА
УДЕРЖИВАЮЩИХ УСТРОЙСТВ:**

**АВТОКРЕСЛО ГРУППЫ «0»
(АВТОЛЮЛЬКА)**

Автолюлька внешне похожа на люльку от коляски, в которой малыш перевозится в полностью горизонтальном положении. Максимальный угол наклона — 10°. Автолюльки предназначены для детей от рождения и до 6 месяцев, и идеальны для перевозки ослабленных малышей, детей с проблемами позвоночника или затруднениями дыхания. Однако по показателям безопасности автолюльки сильно уступают автокреслам «0+».

АВТОКРЕСЛО ГРУППЫ «0+»

Автокресла группы «0+» предназначены для детей от рождения до года и весом до 13 кг. В них новорожденного перевозят полулежа под углом 30°–45° градусов, поскольку при таком наклоне обеспечивается лучшее соотношение безопасности и комфорта для малыша. Кресло удерживает голову младенца при фронтальном ударе и помогает избежать опасного «кивка головы» и травмирующих нагрузок на хрупкие шейные позвонки.



ДЕТСТВО
БЕЗ ОПАСНОСТИ
PLAY IT SAFE



ВЫБОР АВТОКРЕСЛА

- Каждая конкретная модель и производитель имеют свои особенности. Проконсультируйтесь с продавцом и внимательно изучите инструкцию. Проверьте, насколько кресло подходит к вашему автомобилю, т.к. крепления на кресле и автомобиле могут не соответствовать, что затруднит процесс установки.
- Обращайте внимание на качество материалов и их прочность. Детали из пластмассы не должны иметь резкий неприятный запах. Крепления и застежки должны быть изготовлены из металла. Подбирайте модели со съемным чехлом, чтобы при необходимости его можно было стирать.
- Не покупайте универсальные кресла «на вырост». Автокресло должно полностью соответствовать весу, росту и возрасту ребенка.
- Не доверяйте «дешёвым» креслам. Если у вас нет возможности приобрести дорогое автокресло, выбирайте простое автокресло среднего ценового диапазона, которое будет соответствовать всем параметрам безопасности и комфорта. Остерегайтесь подделок и покупок в сомнительных магазинах.



УСТАНОВКА АВТОКРЕСЛА

- Автокресло категории «0+» устанавливается на заднем сидении автомобиля против хода движения. Самое безопасное место — посередине заднего сидения, где ребенок будет защищен от боковых ударов.
- Можно установить кресло на переднее сидение, при условии, что подушка безопасности отсутствует или отключена, в противном случае установка на переднем сидении запрещена, так как это может нанести огромный вред ребенку в случае аварии.

- Оттяните ремень безопасности, протяните нижнюю его часть через фиксаторы по обеим сторонам автокресла, затем застегните ремень и проведите верхнюю его часть через спинку автокресла и фиксатор.
- Убедитесь, что кресло плотно прижато ремнем.
- Ручка автокресла должна находиться в максимально верхнем положении.



Штатные ремни безопасности

Система крепления Isofix



ПЕРВАЯ ПОЕЗДКА



- Заранее одеваем малыша в специальный конверт для новорожденных на выписку, который должен иметь специальную прорезь для крепления ремня безопасности. Такие конверты можно приобрести у производителей автокресел.
- Расстегиваем ремень безопасности в автокресле и аккуратно укладываем ребенка.
- Одеваем боковые ремешки на малыша и застегиваем их между собой.
- Закрываем ремень в замок, дождавшись щелчка.
- При помощи дополнительного ремня в передней части кресла настраиваем встроенные в автокресло ремень, нажав на кнопку, таким образом, чтобы между ремнем и телом малыша могла пройти ваша ладонь.

ОСОБЫЕ РЕКОМЕНДАЦИИ

- Производители автокресел не рекомендуют оставлять ребенка в кресле более чем на 2 часа, а некоторые — более чем на 40 минут.
- Ни в коем случае не оставляйте ребенка в машине без присмотра!